



O B Č I N A
SLOVENSKA BISTRICA
O b č i n s k i s v e t

3. redna seja občinskega sveta
dne 19. marca 2019

Gradivo za 12. točko dnevnega reda

ZADEVA: Uskladitev meja občine z mejami parcel

a/ Uskladitev meje med občino Slovenska Bistrica in občino Rače–Fram

Poročevalka: Janja Tkavc Smogavec, vodja Oddelka za splošne in pravne zadeve



**O B Č I N A
SLOVENSKA BISTRICA**

O b č i n s k a u p r a v a
Oddelek za splošne in pravne zadeve

Kolodvorska ulica 10, 2310 Slovenska Bistrica

telefon: h.c. + 386 2 / 843 28 00, 843 28 30 fax: + 386 2 / 81 81 141 e-mail: obcina@slov-bistrica.si

uradna spletna stran <http://www.slovenska-bistrica.si>

Datum: 26. 2. 2019

**O B Č I N A
SLOVENSKA BISTRICA
O b č i n s k i s v e t**

ZADEVA: Uskladitev meje občine z mejami parcel

a/ Uskladitev meje med občino Slovenska Bistrica in občino Rače–Fram

I. PREDLAGATELJ

Župan dr. Ivan ŽAGAR

II. DELOVNO TELO PRISTOJNO ZA OBRAVNAVO

Odbor za okolje in prostor

III. VRSTA POSTOPKA

Enofazni

IV. PRAVNE PODLAGE ZA SPREJEM:

- Statut občine Slovenska Bistrica (Uradni list RS, št. 55/10),
- Zakon o spremembah in dopolnitvah Zakona o evidentiranju nepremičnin (Uradni list RS, št. 7/18),
- Zakona o lokalni samoupravi (Uradni list RS, št. 94/07 – uradno prečiščeno besedilo, 76/08, 79/09, 51/10, 40/12 – ZUJF, 14/15 – ZUUJFO, 11/18 – ZSPDSLS-1 in 30/18).

V. *NAMEN, CILJI SPREJEMA*

Geodetska uprava Republike Slovenije (v nadaljnjem besedilu: Geodetska uprava RS) je v letu 2018, pristopila k sistemskemu reševanju mej občin z mejami parcel, na podlagi 27. člena Zakona o spremembah in dopolnitvah Zakona o evidentiranju nepremičnin (Uradni list RS, št. 7/18; v nadaljnjem besedilu: ZEN-A), ter pripravila predloge, ki jih je posredovala občinam.

Obstoječa usklajenost meja občin z mejami parcel so:» ob vzpostavitvi registra prostorskih enot so meje le teh praviloma potekale po mejah parcel. Kasneje se meje registra prostorskih enot niso usklajevale s spremembami meja parcel. Pri uporabi podatkov se je neusklajenost mej občin in mej parcel izkazala kot problematična. V zemljiškem katastru se trenutno vodi pripadnost parcele občini, ki je določena po površinskem principu. Parceli se pripiše tista občina, v kateri je večji delež površine. Kartografska podlaga za izdelavo mej prostorskih enot so bili Pregledni katastrski načrti večinoma v merilu 1:5000 (PKN-5). PKN je bil izdelan na analogen način s pomanjšavami zemljiškokatastrskih načrtov in njihovim vklapljanjem (transformacijo) v topografsko vsebino. Na PKN-5 so se vrisale meje prostorskih enot, med njimi tudi meje občin. Meje prostorskih enot so večinoma potekale po mejah parcel. Prve meje občin so bile vrisane v 80 letih prejšnjega stoletja (register območij teritorialnih enot). To velja tako za prvotnih 64 občin kot tudi vse občine, ki so nastale po osamosvojitvi. Spremembe parcel v zemljiškem katastru (zemljiškokatastrskih načrtih in kasneje v digitalni obliki zemljiškokatastrskega prikaza) se niso prenašale v PKN-5. Sedanje meje v registru prostorskih enot so bile pridobljene z digitalizacijo zgoraj opisanih kartografskih podlag (PKN-5 z vrisanimi mejami prostorskih enot). Digitalizacija prostorskih enot je potekala neodvisno od digitalizacije podatkov zemljiškega katastra. Grafični podatki zemljiškega katastra (zemljiškokatastrski prikaz ZKP) so pridobljeni z digitalizacijo zemljiškokatastrskih načrtov, transformacijo v državni koordinatni sistem, usklajevanjem meja katastrskih občin, lokacijskimi izboljšavami ZKP in rednim spreminjanjem meja na zahtevo strank. Iz opisanega je razvidno, da sta procesa vzpostavitve Registra prostorskih enot in Zemljiškega katastra zelo različna. Poleg tega v vsem tem obdobju ni bila zagotovljena povezava med spremembami meja v Registru prostorskih enot in spremembami parcel v zemljiškem katastru. Zaradi opisanih razlogov so meje prostorskih enot večinoma neusklajene z mejami parcel« (Geodetska uprava Republike Slovenije, Uskladitev meja občin z mejami parcel, 2018: 4).

Glede na zgoraj navedeno je razvidno, da podatki o mejah občin z mejami parcel v praksi niso skladni, saj lahko parcela leži na območju dveh ali več občin. Zato je Geodetska uprava na podlagi 27. člena ZEN-A pripravila predlog poteka mej občin glede na meje parcel. Podatkovne podlage za pripravo predloga so bili podatki, ki jih vodi Geodetska uprava RS: Register prostorskih enot (RPE) - meje samoupravnih lokalnih skupnosti, evidenca državne meje, zemljiško katastrski prikaz, opisni podatki zemljiškega katastra s podatki o lastnikih in upravljavcih, tloris stavb iz katastra stavb. Geodetska uprava RS je za vse parcele, ki jih

je obstoječa občinska meja iz Registra prostorskih enot presekala (parcele, ki ležijo v najmanj dveh občinah), izvedla naslednje:

- avtomatski postopek dodelitve parcele občini, če leži v občini dovolj velik delež površine parcele (90 % delež površine parcele, ki predstavljajo linijske objekte, kot so ceste, železnice, reke in 80 % delež površine parcele za vse preostale parcele),
- ročna dodelitev parcele občini za vse ostale parcele, ki so po avtomatskem postopku ostale nerešene,
- v primerih večjih razlik med mejo občine in mejo parcele je bila določena meja občine izven poteka meje parcel (meja občine lahko seka večje parcele in parcele, ki predstavljajo linijske objekte; Geodetska uprava Republike Slovenije, Uskladitev meja občin z mejami parcel, 2018: 6).

Spremembo predloga poteka mej občin, morajo potrditi pristojni organi (občinski svet) udeleženih občin oziroma obeh občin, kjer bodo predlagane spremembe meja. Geodetska uprava RS bo vse spremembe poteka mej, ki bodo posredovane do 31. 3. 2019, evidentirala v Zemljiškem katastru in Registru prostorskih enot, če bodo spremembe pripravljene skladno z določili 27. člena ZEN-A, ter bo predlagana sprememba potrjena s strani pristojnih organov obeh občin. Če navedeni pogoji ne bodo izpolnjeni ali ne bodo posredovane nobene spremembe, bo Geodetska uprava RS potek meje občin evidentirala po predlogu poteka meja občin. Vse ostale spremembe poteka meja občin bo lahko občina izvedla po postopkih spreminjanja mej občin določenih s 112. členom Zakona o evidentiranju nepremičnin (Uradni list RS, št. 47/06, 65/07 – odl. US, 79/12 – odl. US, 61/17 – ZAID in 7/18).

Občina Slovenska Bistrica je predlog Geodetske uprave RS pregledala in ugotovila, da je potrebno nekatere parcele prenesti med občinami z upoštevanjem lokalne pristojnosti. Zato sta občini med sabo uskladili mejo glede na potek meje katastrske občine saj sta želeli, da posamezna katastrska občina spada v celoti v eno občino.

Na podlagi pregleda poteka meje, sta občini pripravili predlog poteka meje in v pregled posredovali Geodetski upravi Republike Slovenije. V skladu z ZEN-1, je Geodetska uprava Republike Slovenije pripravila Obrazec 1 (Zen-1 – 27. člen), št. 113_98-1, dne: 17. 1. 2019 – spremembe občinske meje (v nadaljnjem besedilu: Obrazec), s katerim je odobrila predlagano spremembo.

Iz priloženega Obrazca je razvidno, da sta občini uskladili spremembo medsebojne meje tako, da se nepremičnina parc. št. 365/3, k. o. 700-Slivniško Pohorje, prenese iz občine Slovenska Bistrica v občino Rače-Fram. Nepremičnina parc. št. 1464/6, k. o. 748-Spodnja Polskava, pa se prenese iz občine Rače-Fram v občino Slovenska Bistrica.

Prikaz situacije je razvidno iz priloženih grafičnih prikazov, ki so v prilogi.

Na podlagi tega sklepa bo Občinska uprava občine Slovenska Bistrica posredovala sklep v objavo Uradnemu listu Republike Slovenije in Geodetski upravi Republike Slovenije, na podlagi katerega bo evidentirala potek meje med občinama v svojih uradnih evidencah.

Glede na zgoraj navedeno se predlaga uskladitev meje med občino Slovenska Bistrica in občino Rače–Fram.

VI. FINANČNE POSLEDICE

Sprejetje predlaganega sklepa nima neposredne finančne posledice za občinski proračun.

VII. PREDLOG SKLEPA

Občinskemu svetu predlagamo, da obravnava predloženo gradivo, o njem razpravlja ter sprejme naslednje sklep

S K L E P

I.

Občinski svet Občine Slovenska Bistrica soglaša s spremembo občinske meje med Občino Slovenska Bistrica in občino Rače–Fram v skladu z Obrazcem 1 (ZEN-A – 27. člen), številka: 113_98-1, dne 17. 1. 2019, ki je priloga tega sklepa.

II.

Ta sklep začne veljati naslednji dan po objavi v Uradnem listu Republike Slovenije.

S spoštovanjem.

Pripravila:
Simona ZAVEC

Janja TKAVC SMOGAVEC
vodja Oddelka za splošne in pravne zadeve

Priloge:

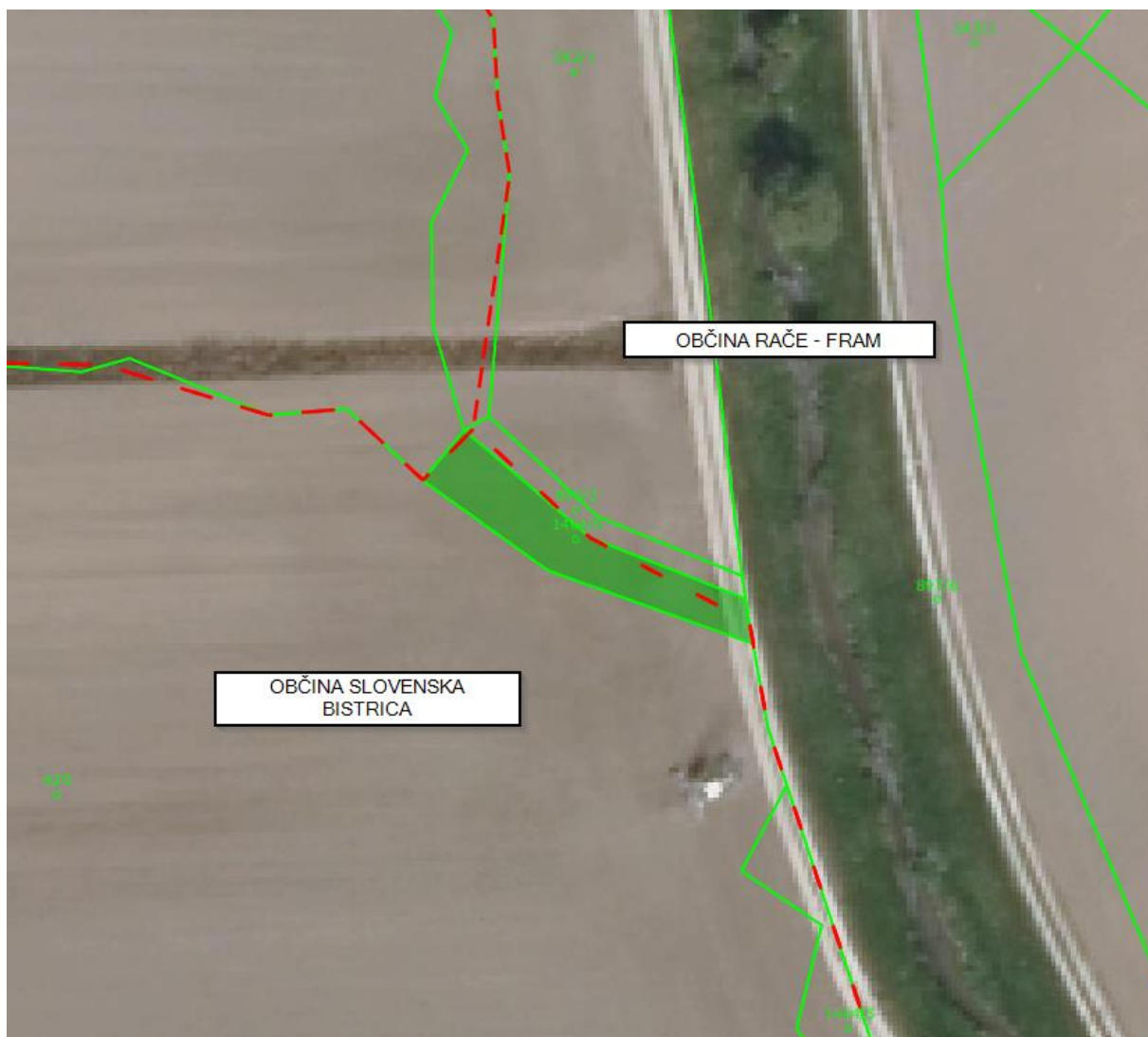
- Grafični prikaz nepremičnin-2x,
- Obrazec 1 - Spremembe občinske meje med Občino Slovenska Bistrica in Občino Rače–Fram.

Prilogi:

Prikaz nepremičnine parc. št. 365/3, k. o. 700-Slivniško Pohorje (vir: e-Prostor - GURS, 2019)



Prikaz nepremičnine parc. št. 1464/6, k. o. 748-Spodnja Polskava (vir: e-Prostor - GURS, 2019)



Obrazec 1 (ZEN-A – 27. člen)
Številka: 113_98-1
Datum: 17.1.2019

Spremembe občinske meje

Ime občine, ki je poslala spremembe: Slovenska Bistrica
OB_ID občine, ki je poslala spremembe: 113
Datum prejema elektronskega sporočila s slojem sprememb: 8.1.2019

Občine, ki so uskladile spremembe medsebojne meje:

Ime občine	OB_ID občine
Slovenska Bistrica	113
Rače-Fram	98

Seznam parcel, ki se jih v celoti prenese v drugo občino:

Parcela		Prvotna občina		Nova občina	
K.O.	Štev. parcele	Ime	OB_ID	Ime	OB_ID
700	365/3	Slovenska Bistrica	113	Rače-Fram	98
748	1464/6	Rače-Fram	98	Slovenska Bistrica	113

Seznam parcel, ki se jih deloma prenese v drugo občino:

Parcela		Prvotna občina		Nova občina	
K.O.	Štev. parcele	Ime	OB_ID	Ime	OB_ID
<i>Ni sprememb</i>					

Obrazec je pripravljen kot priloga k aktu, ki ga potrdijo pristojni organi udeleženih občin.

V nadaljevanju so podane pregledna skica in skice posameznih sprememb.

Pregledna skica sprememb

A



160 Hoče-Slivnica

98 Rače-Fram

113 Slovenska Bistrica



B

45 Kidričevo






A

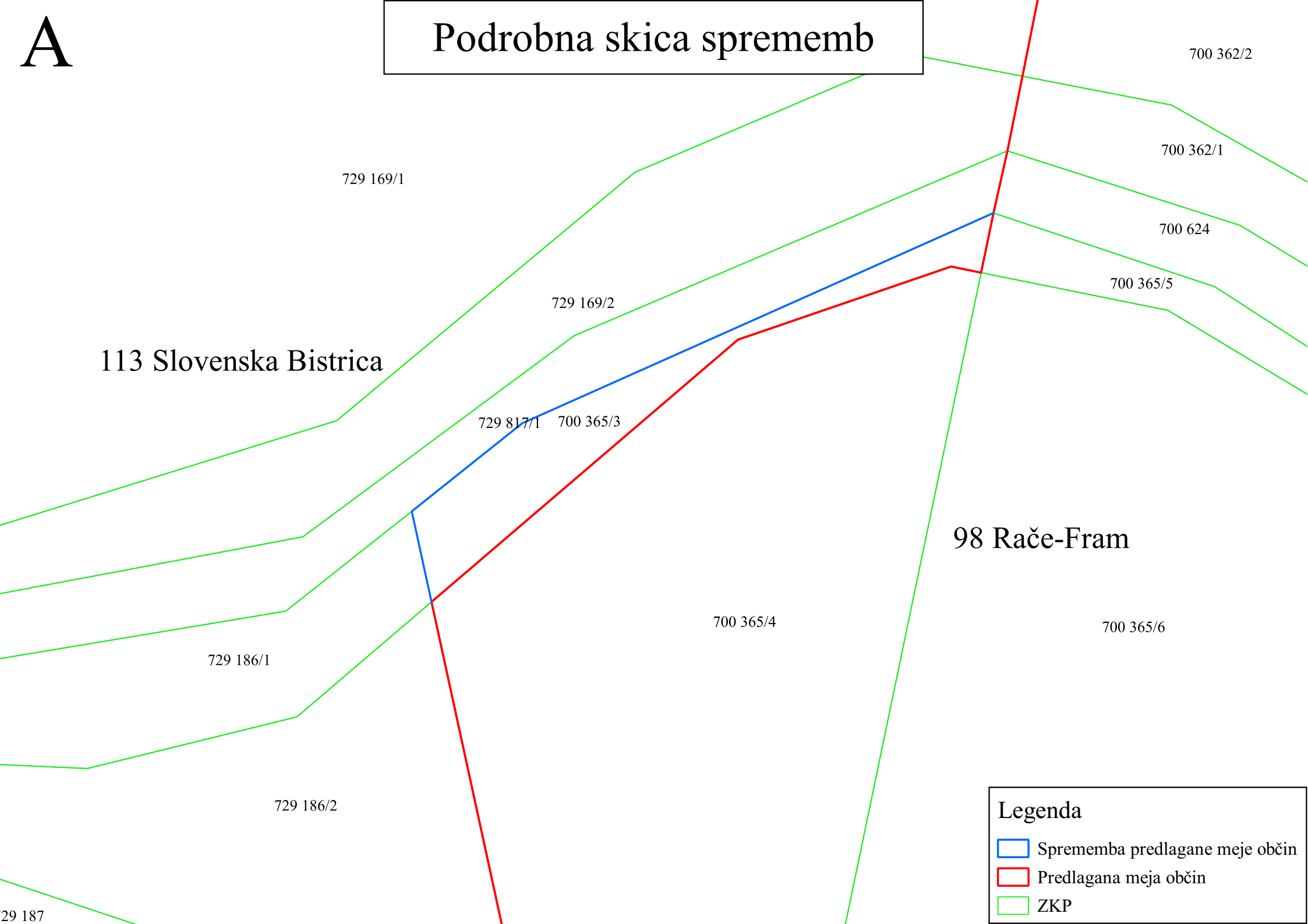
Podrobna skica sprememb

113 Slovenska Bistrica

98 Rače-Fram

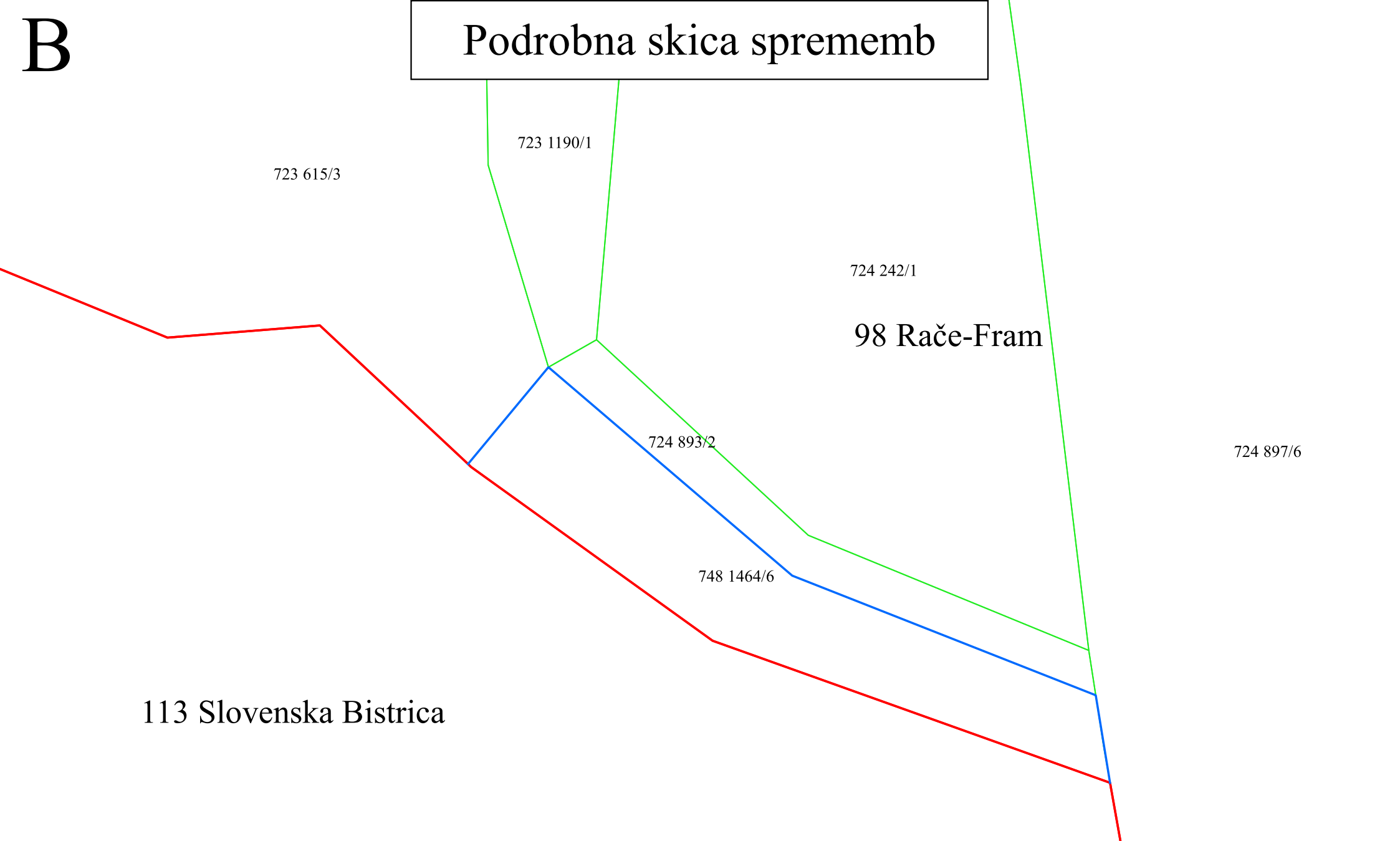
Legenda

-  Sprememba predlagane meje občin
-  Predlagana meja občin
-  ZKP






B

Podrobna skica sprememb



Legenda

-  Sprememba predlagane meje občin
-  Predlagana meja občin
-  ZKP